



À VOIR SUR VOTRE CHEMIN

Douy, site un peu sauvage, où se côtoient forêts, friches, jachères, pâturages et marais, a de tous temps attiré les hommes en quête de chasse et de pêche. Des outils de silex datant de 15 000 à 9 000 avant J.C. y ont été retrouvés. Au cours de la christianisation de la Gaule, des moines se sont installés dans la vallée du Loir, au prieuré entre autres, et ont entrepris l'aménagement de la rivière en un cours principal afin d'obtenir des chutes d'eau pour faire tourner des moulins. Les retenues ainsi formées abritent aujourd'hui une riche population piscicole à forte majorité de cyprinidés (gardons, carpes, tanches...). Cette faune abondante est convoitée, notamment à l'approche de l'hiver, par la perche, le sandre et les redoutables 700 dents du brochet.

Le prieuré de Douy est situé sur un site remarquable entre deux bras du Loir. Mentionné dès 860, il est un des plus anciens du diocèse de Chartres. La chapelle remonte aux XI^{ème}-XII^{ème} siècles et fait partie des six chapelles romanes qui jalonnent le bord du Loir sur environ 80 kilomètres depuis Saint-Denis-les-Ponts jusqu'à Troo (Loir-et-Cher). Celles-ci se caractérisent par leurs dimensions modestes, leur proximité immédiate de la rivière et leurs fresques romanes. Du prieuré subsistent actuellement l'ancienne maison prieurale, restaurée au XIX^{ème} siècle, le pigeonnier et la chapelle. La restauration de cette dernière en 1967 a fait apparaître dans l'abside, des fresques du XII^{ème} siècle remarquablement conservées.

Au cœur de la nature, au bord du Loir, un moulin à eau date du XVI^{ème} siècle. Considéré comme petit patrimoine industriel, **le moulin de Courgain** a arrêté récemment son activité.

Balisage	GR® itinéraires de Grande Randonnée	GRP® itinéraires de Grande Randonnée de Pays	PR itinéraires de promenade et de randonnée
Continuité de direction			
Changement de direction			
Mauvaise direction			

Circuit agréé par le Comité Départemental de randonnée pédestre d'Eure-et-Loir et balisé en jaune.



ACCÈS

Autoroute A 11 « L'Océane », sortie n°3 Chartres sud
N10 Chartres / Châteaudun, puis **D 363** Douy
Ligne SNCF Paris Austerlitz – Châteaudun (9km)



HÉBERGEMENT/RESTAURATION



Meublés de tourisme et chambres d'hôtes
à Douy, Saint-Hilaire-sur-Yerre et aux alentours

Gîte d'étape et de séjour à Douy

Hôtels et Campings à Cloyes-sur-le-Loir et Châteaudun

Restaurants à Châteaudun, Cloyes-sur-le-Loir et Montigny-le-Gannelon

Ravitaillement à Cloyes-sur-le-Loir et Châteaudun



CHARTRE DU RANDONNEUR

- Ne pas s'écarter des chemins balisés
- En cas de doute sur le cheminement du circuit, le balisage est prioritaire au descriptif papier
- Respecter la nature et la propriété privée
- Ne pas abandonner ses débris
- Éviter de fréquenter les circuits en période de chasse
- En période hivernale, penser à se munir de chaussures imperméables (ou de bottes) notamment pour les circuits passant en forêt
- Prendre garde aux vipères
- Refermer les barrières et remettre les fils de clôture après son passage
- Tenir les chiens en laisse

INFORMATIONS

Extraits des topo-guides de la Fédération française de la randonnée pédestre. Pour toute information complémentaire, contacter le Comité départemental de la randonnée pédestre d'Eure-et-Loir au 02 37 36 63 92 ou à cdrp28@wanadoo.fr

Comité Départemental du Tourisme

02 37 84 01 00

www.123randonnee.fr

infos@123randonnee.fr

Office de Tourisme de Cloyes-sur-le-Loir

02 37 98 55 27

www.ot-cloyescanton.fr

DOUY
Vallée du Loir



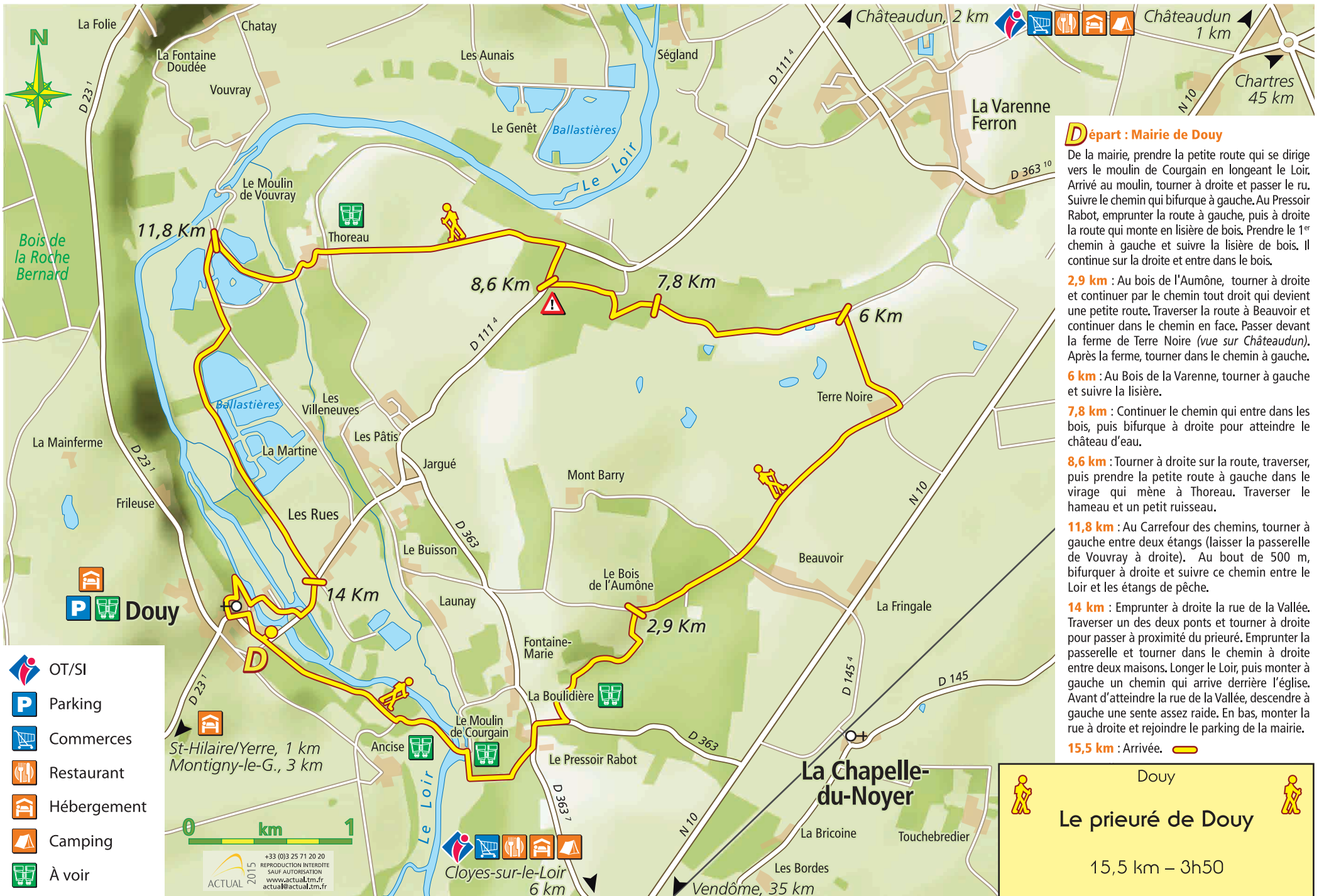
Eure & Loir
COMITÉ DÉPARTEMENTAL DU TOURISME

Le Prieuré de Douy



à 1h30 de Paris
(15,5 km – 3h50)





Départ : Mairie de Douy

De la mairie, prendre la petite route qui se dirige vers le moulin de Courgain en longeant le Loir. Arrivé au moulin, tourner à droite et passer le ru. Suivre le chemin qui bifurque à gauche. Au Pressoir Rabot, emprunter la route à gauche, puis à droite la route qui monte en lisière de bois. Prendre le 1^{er} chemin à gauche et suivre la lisière de bois. Il continue sur la droite et entre dans le bois.

2,9 km : Au bois de l'Aumône, tourner à droite et continuer par le chemin tout droit qui devient une petite route. Traverser la route à Beauvoir et continuer dans le chemin en face. Passer devant la ferme de Terre Noire (vue sur Châteaudun). Après la ferme, tourner dans le chemin à gauche.

6 km : Au Bois de la Varenne, tourner à gauche et suivre la lisière.

7,8 km : Continuer le chemin qui entre dans les bois, puis bifurque à droite pour atteindre le château d'eau.

8,6 km : Tourner à droite sur la route, traverser, puis prendre la petite route à gauche dans le virage qui mène à Thoreau. Traverser le hameau et un petit ruisseau.

11,8 km : Au Carrefour des chemins, tourner à gauche entre deux étangs (laisser la passerelle de Vouvray à droite). Au bout de 500 m, bifurquer à droite et suivre ce chemin entre le Loir et les étangs de pêche.

14 km : Emprunter à droite la rue de la Vallée. Traverser un des deux ponts et tourner à droite pour passer à proximité du prieuré. Emprunter la passerelle et tourner dans le chemin à droite entre deux maisons. Longer le Loir, puis monter à gauche un chemin qui arrive derrière l'église. Avant d'atteindre la rue de la Vallée, descendre à gauche une sente assez raide. En bas, monter la rue à droite et rejoindre le parking de la mairie.

15,5 km : Arrivée.

Douy
Le prieuré de Douy
 15,5 km – 3h50

- OT/SI
- Parking
- Commerces
- Restaurant
- Hébergement
- Camping
- À voir